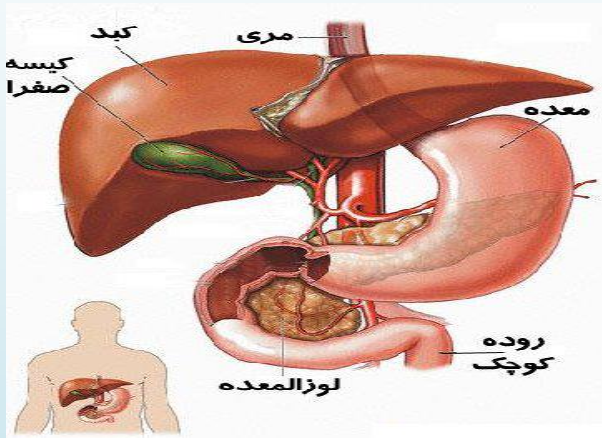


کوله سیستیت (التهاب کیسه صفرا) (۱)

راهنمای بیمار



Shahindezh.edh@umsu.ac.ir

شماره تلفن: ۴۶۳۲۲۱۳۵ داخلی ۲۵۴

در صورت هر گونه سوال در خصوص بیماری با ایمیل و یا شماره تلفن فوق در روزهای شنبه، دوشنبه و چهارشنبه تماس حاصل فرمایید.

- از مواد غذایی کم چرب و سرشار از پروتئین و کربوهیدرات استفاده نمایید.
- از رژیم غذایی معمولی استفاده کنید. غذاهای نفاخ (خیار - کاهو - کلم - ترب - لوبیا و غیره) و چرب استفاده نکنید
- ۷-۱۰ روز بعد از عمل به درمانگاه بیمارستان مراجعه نمایید در این تاریخ بخیه های شما با نظر پزشک کشیده خواهد شد.
- در صورت داشتن نمونه پاتولوژی پس از دریافت جواب آن را به پزشک خود نشان دهید.

نکات قابل توجه

در صورت داشتن علائم: زردی، ادرار تیره، مدفوع بی رنگ، خارش، خون مردگی، یا علائم التهاب و عفونت مثل تب تهوع و استفراغ کاهش اشتها قرمزی تورم سخت شدن ترشحات زرد و بدبو و حساسیت و درد اطراف زخم جراحی به پزشک خود مراجعه نمایید. اگر تب بالای ۳۸/۳ بیشتر از دوز متوالی داشتید به جراح خود اطلاع دهید.

منبع: درسنامه پرستاری داخلی جراحی - برونر سوارت

تهیه و تنظیم: واحد آموزش سلامت - بهار ۱۴۰۵

سوپروایزر آموزش سلامت: حسین زاده

مشاور علمی: دکتر رضائی - متخصص جراحی عمومی

- لازم است بعد از عمل آموزشهایی که درباره تنفس عمیق و تغییر وضعیت بدن به شما داده شده انجام دهید. با رعایت این توصیه ها خطر بروز عفونت و روی هم خوابیدن ریه ها کاهش می یابد. دراز کشیدن به مدت طولانی روند بهبودی را کند می کند.
- هنگام سرفه های شدید برای پیشگیری از بروز درد روی ناحیه عمل خود را نگه داشته سپس سرفه کنید.

- پانسمان ناحیه عمل تا ۲۴ ساعت باقی می ماند.
- در روز دوم بعد از عمل با اجازه پزشک معالج پانسمان برداشته شده و می توانید دوش سرپایی بگیرید. بعد از استحمام روی زخم را خشک و تمییز نگه داری کنید.

آموزش های پس از ترخیص

- فعالیت خود را می توانید ابتدا با فعالیت سبک مثل قدم زدن شروع کرده و در صورت تحمل آن را افزایش دهید.
- حداقل ۸-۶ هفته بعد از عمل از برداشتن اجسام سنگین تر از ۴,۵ کیلوگرم خودداری کنید سپس در مورد شروع برداشتن اجسام سنگین و انجام کارهای سخت با پزشک خود مشورت نمایید. ه

به عفونت یا التهاب کیسه صفرا که معمولاً توسط سنگ کیسه صفرا ایجاد می شود "**کله سیستیت**" گویند و به برداشتن کیسه صفرا "**کله سیستکتومی**" گویند.

چه عواملی در ایجاد کله سیستیت موثر هستند؟

- زنان
- گروه سنی میانسال یا مسن
- افرادی که زندگی بدون تحرک دارند
- در خانم های چند زا و خانم هایی که OCP (قرص های جلوگیری از بارداری) مصرف می کنند
- در افراد چاق و افرادی که تاریخچه ای از بیماریهای روده ای دارند.

کله سیستیت با چه علائمی همراه است؟

ممکن است در ۵۰٪ موارد سنگ های صفراوی علامتی نداشته باشند

- درد اولین علامت بیماری است . که از قسمت فوقانی خط میانی شکم شروع می شود و گاهی به پشت و شانه راست تیر می کشد . درد سبب بی قراری در شما شده بصورتی که با تغییر وضعیت مداوم سعی در رفع درد دارید . درد در زمان لرزش یا تنفس عمیق ممکن است بیشتر شود.

➤ تهوع و استفراغ از دیگر علائم هستند که استفراغ گاهی سبب بهبود علائم می گردد.

➤ بی اشتهایی

➤ سابقه نفخ - سوء هاضمه - آروغ زدن - عدم تحمل غذاهای چرب و احساس ناراحتی مبهم در قسمت فوقانی راست شکم و اپی گاستر نیز دیده می شود.

چگونه کله سیستیت تشخیص داده می شود؟

سونو گرافی شکم ۹۵-۹۰٪ موارد سنگهای صفرا را نشان می دهد.

کله سیستیت چگونه درمان می شود؟

درمان اختصاصی بر حسب شدت بیماری - وجود عفونت - اندازه سنگ - وضعیت سلامت عمومی متفاوت است. ممکن است بیمار بستری شود و تزریق وریدی انجام شود. سوند معده تا رفع علائم استفراغ گذاشته می شود.

با کمک آندوسکوپی می توان سنگ را بدون عمل جراحی خارج نمود . درمان جراحی شامل برداشتن کیسه صفرا است.

مراقبت های قبل از عمل

➤ ۸ الی ۱۰ ساعت قبل از عمل ناشتا بمانید.

➤ اگر آسپرین مصرف می کنید از ۷ الی ۱۰ روز قبل از عمل آن را قطع کنید.

➤ چون جراحی کیسه صفرا روی قسمتهای فوقانی شکم انجام می شود . موهای ناحیه زیر سینه تا بالای زانوها را تراشیده و شب قبل از عمل دوش بگیرید تا آلودگی ناحیه عمل به حداقل برسد.

➤ کلیه زیورالات و لوازم فلزی - گل سر - سنجاق- اندام مصنوعی (لنز- دندان مصنوعی-و غیره) را از خود جدا کنید.

➤ در روز عمل به طور کامل معاینه شده و علائم حیاتی شما(نبض- فشارخون-تعدادتنفس ودرجه حرارت) کنترل می شود

➤ اگر شما مبتلا به بیماری خاصی هستید و یا دارویی مصرف می کنید ویا به دارو یا ماده خاصی حساسیت دارید حتماً به پزشک معالج و پزشک بیهوشی خود اطلاع دهید.

مراقبت های پس از عمل جراحی

➤ تا رسیدن به هوشیاری کامل نباید از راه دهان چیزی بخورید. مایعات و داروهای مورد نیاز از طریق داخل رگی برای شما تزریق می گردد.

➤ در صورت نداشتن تهوع حدوداً ۲۴ ساعت بعد از عمل می توانید مصرف مایعات خوراکی را با